

TOTEMOVÁ DESKA



137 ÚNOR 2023

Hau Kóla, woodcrafteri,

Jak jistě víte, čeká nás Sněm zástupců mimo standardní zasedání, kdy hlasování proběhne prostřednictvím Registru OP.

Sněm zástupců proběhne v úterý 7. 3. 2023 on-line.

Hlasovat se bude o několika bodech, které vám přiblížíme v této Totemové desce. Prosím o pečlivé pročtení, jakým způsobem hlasování bude probíhat.

Pokud byste měli jakékoliv dotazy či nejasnosti, neváhejte se obrátit na ústředí LLM.

Tomáš Sadílek – Chlup

Náčelník LLM

OBSAH

JAK HLASOVAT	2
ZÁKLADNY LLM	3
KLENOVA BOUDA – JAHODINA	3
WOODCRAFTERSKÁ ZÁKLADNA NA SAMECHOVĚ	6
KLUBOVNA KMENE TRILOBIT	9
ZMĚNA VNITŘNÍHO ŘÁDU	12
DOPLNĚNÍ MIMOŘÁDNÉHO MISTROVSTVÍ A JEHO DVĚ PODOBY	13
MIMOŘÁDNÉ MISTROVSTVÍ HLASATEL WOODCRAFTU	14
MIMOŘÁDNÉ MISTROVSTVÍ BÍLÉHO BIZONA	15
NÁVRH USNESENÍ SZ	16
ZÁVĚR	16
PŘÍLOHY	17
PŘÍLOHA Č. 1 - NÁVOD K HLASOVÁNÍ V REGISTRU OP	17
PŘÍLOHA 2 - VOLBA ZÁSTUPCŮ KMENE	18
PŘÍLOHA 3 – POČET HLASŮ JEDNOTLIVÝCH KMENŮ	19
PŘÍLOHA 4 – NABÍDKA FAMTENTS & RENTS	21
PŘÍLOHA 5 – OBRÁZKY	24

JAK HLASOVAT

Dovolte nám zkopírovat text z Totemové desky 136 a doplnit některé informace (zvýrazněné žlutě). Samotný postup, jak hlasovat při Sněmu zástupců, najdete v Příloze 1 tohoto dokumentu.

Co udělat hned teď?

1) Jsme Kmen

- a. *Vyberte své zástupce*, kteří budou moci hlasovat:
 - Je jím náčelník kmene nebo jím pověřený člen kmene (ve věku 15 a více let). Zástupce kmene má hlasovací právo na SZ.
 - **Své zástupce zvolí náčelník kmene prostřednictvím Registru OP. Přesný postup najdete v Příloze 2.**
 - Přísluší vám jeden zástupce s hlasovacím právem za každých započatých 30 členů kmene. Aktuální počet možných hlasujících všech kmenů najdete v Příloze 3.
 - **Hlasování o zástupcích bude ukončeno 5. 3. 23:59:59.**
- b. *Vyzkoušejte své přihlášení* do Registru OP na stránkách www.woodcraft.cz
 - V případě jakýchkoliv komplikací se obraťte na náčelnictvo vašeho kmene nebo na kancelář LLM (ustredi@ligalesnimoudrosti.cz)
- c. **Nastudujte postup hlasování v Příloze 1.**
- d. **7. 3. hlasujte na Sněmu zástupců prostřednictvím Registru OP.**

2) Jsme Rod

- a. *Kandidujte na zástupce Rodů*
 - Za každé tři Rody LLM může být delegován 1 zástupce.
 - V Registru OP již běží hlasování, do kterého se můžete zapojit.
- b. *Zvolte zástupce za svůj Rod*, jakmile se přihlásí kandidáti
 - Hlasovat mohou náčelníci Rodů v Registru OP, hlasování již bylo spuštěno.
 - Hlasování sledujte průběžně. To, že v tuto chvíli není žádný kandidát na zástupce, neznamená, že se už neobjeví. Nebo se jím staňte Vy.
 - **Hlasování o zástupcích bude ukončeno 5. 3. 23:59:59**
- c. V případě komplikací s hlasováním či přihlášením do Registru OP se obraťte na kancelář LLM (ustredi@ligalesnimoudrosti.cz)
- d. **Nastudujte postup hlasování v Příloze 1.**
- e. **7. 3. hlasujte na Sněmu zástupců prostřednictvím Registru OP.**

3) Jsem Stráž

- a. *Kandidujte na zástupce Stráží*
 - Za každých 15 Stráží může být delegován 1 zástupce.
 - V Registru OP již běží hlasování, do kterého se můžete zapojit.
- b. *Zvolte svého zástupce*, jakmile se přihlásí kandidáti
 - Hlasovat můžete v Registru OP, hlasování již bylo spuštěno.

- Hlasování sledujte průběžně. To, že v tuto chvíli není žádný kandidát na zástupce, neznamená, že se už neobjeví. Nebo se jím staňte Vy.
 - Hlasování o zástupcích bude ukončeno 5. 3. 23:59:59.
- c. V případě komplikací s hlasováním či přihlášením do Registru OP se obraťte na kancelář LLM (ustredi@ligalesnimoudrosti.cz)
- d. Nastudujte postup hlasování v Příloze 1.
- e. 7. 3. hlasujte na Sněmu zástupců prostřednictvím Registru OP.

ZÁKLADNY LLM

Jak bylo avizováno, hlavní část bodů k hlasování se týká využití financí, které jsme dostali od kanadských woodcrafterů. Níže nám dovoluňte představit jednotlivé projekty, do kterých bychom část financí chtěli investovat. Toto využití budete schvalovat hlasováním na SZ v Registru OP. Součástí hlasování bude také schválení rozpuštění nevyužívaného Fondu Louky za účelem investic na Samechově.

Fond Louky (zbývající částka) – 600 000 Kč

Kanadský dar (zbývající částka) – 3 914 593 Kč

Celkem (po rozpuštění fondu Louky)– 4 514 593 Kč

Další obrázky a fotografie jednotlivých projektů najdete v Příloze 5 této TD.

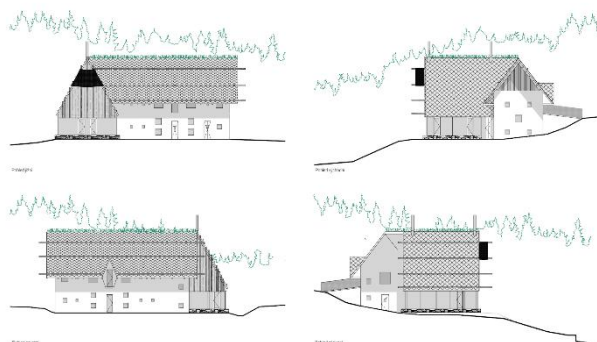
KLENOVA BOUDA – JAHODINA

Navrhovaná rekonstrukce objektu počítá s konverzí na turistickou ubytovnu, která bude sloužit primárně hlavnímu poslání spolku Ligy lesní moudrosti, a to poskytování ubytování organizacím celoročně pracujícím s dětmi a mládeží. Stejně jako na našich dalších ubytovnách v ČR bychom chtěli nabídnout vzdělávací a volnočasové programy s environmentálním, řemeslným a dalším vzdělávacím zaměřením. Na místě plánujeme pořádat i letní tábory s možnou účastí dětí z okolních obcí.



Obrázek Klenova bouda - Jahodina - Současný stav

V současné době máme stavební povolení a příslib přidělení dotace 12 mil. Kč na realizaci stavby. Nestačí to, ale je to velká část a byla by škoda o tento příslib přijít. Abychom o dotaci nepřišli, musíme v letošním roce připravit prováděcí projekt (na kterém už se pracuje) a vysoutěžit generálního dodavatele stavby. Dále probíhají projektové přípravy dílčích projektů - vrtu na pitnou vodu, tepelného čerpadla, kořenové čistírny, fotovoltaiky na střechu a žádosti o další dotace.



Obrázek 2 Klen - Vizualizace vnější

PARAMETRY

	STÁVAJÍCÍ	NAVRHOVANÁ	V objektu jsou plánovány 3 noclehárny:		
ZASTAVĚNÁ PLOCHA OBJEKTU:	193,2 m ²	184,5 m ²	1.12	57,6 m ²	11 lůžek
OBESTAVĚNÝ PROSTOR:	1453,9 m ³	1746,6 m ³	2.01	65,36 m ²	12 lůžek
UŽITNÁ PLOCHA CELKEM:	340,38 m ²	447,24 m ²	2.11	89,16 m ²	17 lůžek
			Celková kapacita		40 lůžek

ROZPOČET

POŘÍZENÍ NEMOVITOSTI	4,5MIL ✓
STAVEBNÍ POVOLENÍ A ŽÁDOST O DOTACE	0,5MIL ✓
PŘÍPRAVA – ZAMĚŘENÍ, PROVÁDĚCÍ PROJEKT, VÝBĚROVÉ ŘÍZENÍ, ODKUP POZEMKŮ, VRT VODA	1,5MIL
REKONSTRUKCE NUTNÁ KE KOLAUDACI	20,0MIL
ZAŘÍZENÍ A VYBAVENÍ OBJEKTU	1 MIL
KOŘENOVÁ ČISTIČKA	1 MIL
TEPELNÉ ČERPADLO	2 MIL
FOTOVOLTAIKA	0,5MIL
CELKEM	31 MIL

VÝHODY

- Navýšení nemovitého majetku, možnost čerpání dotací
- Vlastní základna na horách s přednostní možností ubytování
- Zajištění příjmů pro LLM na budoucí léta
- Možnost vybudování úsporné, šetrné a ekologické stavby a důstojné památky na významný filantropický Klenův počin
- Možnost realizace a identifikace našich šikovných členů s projektem – možnost se předvést a pomoci jinde než v práci s dětmi a plněním činů 😊
- Investice financí – neleží na účtu a neztrácí hodnotu

NEVÝHODY

- Náročnost projektu + větší administrativní zátěž ústředí
- Nutnost dodržet podmínky dotace – udržitelnost, kolaudace v roce 2025
- Nutnost dodržet zastavěnost a podmínky orgánů – hygiena, stavební úřad atp.
- Narušení místa stavební činností a nemožnost využívat objekt během stavby

CO NÁS ČEKÁ

- Zpracování prováděcí dokumentace – stavba, kořenová čistička, tepelné čerpadlo, fotovoltaika, interiéry
- Pokus o odkup okolních pozemků
- Zpracování energetického posudku a žádosti o dotace SFŽP
- Provedení vrtu - voda
- Výběrové řízení na dodavatele stavby
- Bourání a výstavba

JAK MŮŽETE POMOCI

- Držet palce, ať to vše dobře dopadne a chalupa se stane výstavní síní woodcrafterského snažení, místem setkávání, bránou k poznávání krásy Krušných hor
- Pomoci se sháněním financí, které se brzy vrátí
- Příprava vizuálu, výzdoby, informačního systému chalupy
- Propagace projektu a příprava programů pro kmeny, oddíly, školy, školky, rodiny
- Přimluvit se u Marcebily - patronky Krušných hor
- Přispět darem či půjčkou na realizaci projektu

O ČEM BUDE SZ HLASOVAT?

Sněm zástupců bude schvalovat uvolnění částky 1,5 milionu Kč jako maximální k dokončení příprav stavby.

WOODCRAFTERSKÁ ZÁKLADNA NA SAMECHOVĚ

Zhruba před čtyřmi roky obdržela LLM od starých woodcrafterů Lídy a Hudžina (manželů Laitových) velmi velkorysý dar. Dostali jsme od nich chatu i s pozemkem ležícím nedaleko obce Samechov - v katastru Chocerady. K tomuto pozemku LLM v následujícím roce přikoupila od rodiny Vavrdů ještě sousední chatku i s loukou.

Tím se Lize po devadesáti letech dostalo do rukou místo, kde už se v roce 1925 konal první woodcrafterský tábor. V roce 1927 zde v létě proběhla vůbec první lesní škola - Čotokva na našem území. V květnu 1929 tu byl Velký sněm Ligy česko-slovenských woodcrafterů a přijelo sem přes 150 členů. V těsném sousedství louky LLM teď mají postaven srub i manželé Willy a Zdeňka Vilhelmovi - členové LLM.

Tábořiště se nalézá v údolí Vodslivského potoka, které je obklopeno rozsáhlými lesy. V okolí je pestrá příroda, možnost koupání v nedaleké Sázavě, ale i zajímavé turistické a historické památky. Další výhodou je relativní dostupnost. Železniční zastávka Samechov je vzdálena necelé 3 km. Vlakové spojení z Prahy trvá jeden a čtvrt hodiny. Díky dálnici D1, která vede 7 km od tábořiště, lze z centra Prahy dojet za místo asi za 40 min.

Kapacita tábořiště je maximálně pro 30 osob. Ve vybavení je v současnosti 5 sad tyčí na týpi a kratší tyče pro stavbu několika šeltrů. Stojí zde dvě chaty - jedna malá pro správce tábořiště a jedna větší, ve které může přespat 10 osob. Tábořiště je vybaveno dřevníkem a latrínami. Studánka s pitnou vodou je vzdálena cca 150 metrů a v současnosti je vykopána i studna - jen je potřeba ji ještě nechat vyčistit a připravit pro test na pitnou vodu.

LLM zde má do budoucna v úmyslu vybudovat woodcrafterskou základnu - jakési středisko praktické lesní moudrosti. Celý projekt není prioritně nastaven jako výdělečný, měl by hlavně sloužit pro výukové a školicí akce LLM, jako jsou Čotokvy, kurzy, workshopy, sněmy, setkání různých zájmových woodcrafterských skupin. Dále pak pro víkendové pobyty dětských kmenů. Zároveň by zde měl vzniknout i dostatečný prostor určený pro setkávání a činnost Velké lóže, ať už stráží nebo rodinného či kmenového charakteru. Během prázdnin bude základna sloužit pro tábory menších kmenů ML.



Obrázek 3 Samechov – Současná chata

Pro tyto účely je potřeba do tohoto tábořiště investovat. Větší stávající chata ještě chvíli vydrží, ale už pomalu dosluhuje. Patrně by bylo nejlepší tuto chatu zbourat a postavit místo ní nový více kapacitní srub, který však bude ekonomicky náročný. Současná finanční situace v LLM však tento krok v nejbližší době neumožní a rozhodli jsme se s tímto projektem ještě

počkat na dobu, až se nám podaří nashromáždit dostatečné množství peněz z dalších našich již ekonomicky úspěšných projektů.

Na základě zkušeností z uplynulé sezóny jsme ale došli k názoru, že je přeci jen nutné základnu na tuto přechodnou dobu lépe vybavit. Proto navrhujeme na tábořišti postavit dva objekty. Obě stavby by byly provedeny v celodřevěném zálesáckém stylu s nenápadnou střešní krytinou, aby svým vzhledem nerušily malebnost táboření.



Obrázek 4 Samechov - Louka

Prvním potřebným menším projektem pro tábořiště je **vybudování technického zázemí**. Měla by to být stavba, která by v sobě obsahovala prostorný sklad táborového vybavení, pomůcek a náradí. K ní pak ještě připojený obsažný dřevník včetně menší zastřešené pracovní plochy pro řezání a štípání dřeva v dešti. A protože podél potoka, který teče na hranici našeho pozemku, vede z druhé strany cesta a není zde možnost vytvořit vhodný prostor pro provádění intimnější hygieny, měla by být nedílnou součástí tohoto objektu i uzavíratelná umývárna. Uvnitř budou dvě jednoduché polní sprchy a ve střeše nenápadně integrovaná nádrž, do které si táborníci předem nanosí užitkovou vodu, kterou lze v případě potřeby i předem ohřát.

Druhým ještě důležitějším projektem je **postavení velkého zastřešeného objektu**, který by obsahoval prostornou uzamykatelnou táborovou kuchyni se sporákem na dřevo a základním vybavením. K tomu připojenou otevřenou jídelnu s kapacitou pro 30 sedících osob. Jídelna by byla upravena tak, že by ve stropě byl instalován dýmník pro odvod kouře. Díky tomu by zde mohlo být podle potřeby umístěno uprostřed přenosné ohniště. Například pro pořádání sněmu a v případě chladnějšího počasí lze zvýšit tepelný komfort jídelny ještě tak, že by se otevřené části stěn a vchodů jídelny zakryly plachtami. Jídelna samozřejmě nebude sloužit jen pro stravování, ale i pro ostatní ať už výukovou nebo rukodělnou činnost. V případě deště může prostor sloužit i jako nouzové místo na přespání.

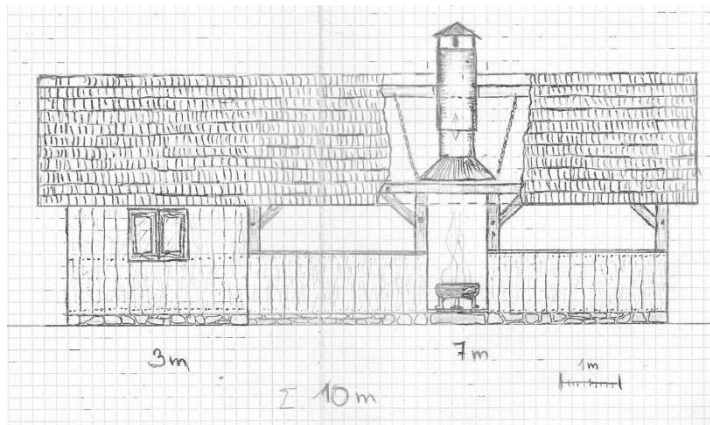
Návrh, jak by mohla kuchyň s jídelnou vypadat, připravil Petr Vilhelm - Willy na základě svých zkušeností s podobnými stavbami při svých cestách po Skandinávii. Inspirací mu byly také historické fotografie podobných jídelen, jaké si stavěli v Americe na stálých tábořištích YMCA, YWCA nebo BSA už před sto lety. Kromě teoretické přípravy má Willy za sebou i zkušenost ze stavby srubu a dalších objektů podobného charakteru na svém pozemku, který s loukami LLM přímo sousedí.

Hrubý rozpočet pro stavbu připravil Ing. Jan Muchka - Muf - člen kmene Osmaka Opo. Vzhledem k velikosti stavby a i faktu, že se uvnitř bude pohybovat hodně lidí, jsme dospěli k názoru, že detailní návrh, konstrukci a hrubou stavbu (celková trémová konstrukce a kompletní střešní krytina) svěříme profesionální firmě, která pak z hlediska bezpečnosti za svou stavbu ručí.

Rozpočet na stavbu obou objektů, pokud nedojde k výraznému zdražení materiálu, by neměl překročit **1 milion korun**.

Při zachování této ceny počítáme, že na vybudování základny, která by měla prioritně sloužit woodcrafterům, by se měli pokud možno podílet woodcrafteri - zejména z Velké Lóže.

Po velmi dobrých zkušenostech s výpomocí mnoha lidí při budování sousedního Willyho srubu SUIVAKO si dokážeme představit, že mnohé přípravné práce na Samechovském tábořišti bychom si mohli udělat sami. Jednalo by se o přípravu terénu, vykopání a vybetonování základních patek.



Obrázek 5 Samechov - Kuchyně a jídelna

Pokud by se nám na dobu dodavatelských prací podařilo alespoň na pár dní sehnat několik mužů dobrovolníků, zrychlili bychom stavbu, a tím také ušetřili z rozpočtu značnou část peněz. Nebudou potřeba žádní speciální odborníci, půjde o pomocné práce, které zvládne každý dostatečně fyzicky zdatný woodcrafter.

Stejně tak bychom po dokončení hrubé stavby dodělali svépomocí celou podlahu, následně v kuchyni strop a stěny, instalovali okna, dveře, nábytek a také vybavení jídelny: lavice, stoly, nízké obložení stěn. Tady bude pro ostatní velká příležitost si pod dohledem zkušenějších členů LLM vyzkoušet různé základní truhlářské a tesařské dovednosti. Bude také dostatek práce nejen pro muže, ale i pro ženy a také starší členy ML.

Už teď víme o lidech, kteří jsou ochotni podle svých možností přiložit ruku k dílu, a předpokládám, že ani ostatní se nenechají zahanbit.

Pojďme sobě ale i ostatním ukázat, že woodcrafteri umí zabrat a vytvářet krásné a smysluplné věci.

Na setkání s vámi na Samechově se těší.

Petr Vilhelm - Willy

Jan Muchka – Muf

O ČEM BUDE SZ HLASOVAT?

Sněm zástupců schválí plánovanou investici do táborových staveb na Samechově v maximální výši 1 milion Kč, z čehož bude 600 000 Kč využito z Fondu Louky a 400 000 Kč z kanadského daru.

KLUBOVNA KMENE TRILOBIT

Trilobit je dětský kmen Ligy lesní moudrosti z Choltic na Pardubicku. V naší obci fungujeme třináctým rokem a k dnešnímu dni máme 83 členů. Děti máme rozdělené podle věku do tří skupin a každá z nich má pravidelné, každotýdenní schůzky. Mimo to s dětmi pravidelně jezdíme na tábory, na hory, na podzimní prázdniny či na víkendové výpravy.

Pořádáme též nejrůznější akce ať už v rámci Ligy nebo pro širokou veřejnost, kde se naši činnost snažíme propagovat. Namátkou můžeme jmenovat triatlonový závod Trilobitman, soutěž ve stolním tenise O stříbrného trilobita, ve spolupráci s knihovnou Noc s Andersenem, Drakiádu, Stopu Černého Vlka nebo Kiwendothu a v letošním roce se již podruhé chystáme pořádat dva turnusy příměstských táborů.



Po celou dobu naší existence máme klubovnu v suterénu domu s pečovatelskou službou pro seniory. Vždy jsme se snažili je naší činností neomezovat, být co nejtíšiěji, uklízet společné prostory a podobně, ale v posledních letech je to s narůstajícím počtem našich členů stále složitější. Proto nám v hlavách uzrál nápad na stavbu naší samostatné klubovny. Když Liga získala nám všem známý kanadský dar, tak jsme si možná drze řekli, že bychom jeho část mohli použít na realizaci tohoto smělého plánu. Přes prvotní pokusy a studie s dřevostavbou nakonec vykristalizovala myšlenka na stavbu jurty.

Od samého začátku nám bylo jasné, že postavit budovu, která se bude využívat jen pro naše schůzky, by bylo až moc komfortní, a tak ruku v ruce se stavbou vyrůstají plány jak ji lépe a častěji využít. Samozřejmě bychom ji rádi nabídli pro účely Ligy a dalších spřátelených organizací. Bude postavena na velké louce Choltické obory, na které lze postavit několik typů nebo naše velké šapitó, a vše tak může posloužit k jednoduchému, víkendovému ubytování. Bude také vhodná k pořádání nejrůznějších setkání a workshopů i jako zázemí pro akce, které pořádáme a chystáme se dále pořádat. V neposlední řadě by v budoucnosti prostory jurty mohly sloužit k účelům plánované Lesní školky.

A jak by vlastně taková jurta měla vypadat? Podnikli jsme několik výprav do již postavených jurt, přemýšleli, co pro nás bude nejvýhodnější, a nakonec oslovili několik výrobců jurt z České republiky. Vyžádali jsme si několik cenových nabídek a nakonec vyhodnotili jako nejlepší firmu FAMTENTS & RENTS z Neratovic. Hledali jsme společně nejvhodnější konfiguraci splňující naše požadavky a vybrali plán stavby dvou navzájem propojených jurt. Jedné o průměru 8 metrů a druhé 5 metrů. Ve větší jurtě bude společenský prostor a menší bude sloužit jako kuchyňka a zároveň sklad materiálu. Na větší jurtu bude ještě napojena malá dřevostavba, do které umístíme toalety a sprchu. Topení v obou jurtách obstarají kamna na dřevo.



Obrázek 7 Klubovna kmene Trilobit - Fotky realizovaných jurt

Na tomto místě přichází odpověď na otázku, jak stavbu financovat a jak financovat její provoz v budoucnosti. Na vlastní stavbu bychom rádi použili peníze ze dvou zdrojů. Obec Choltice přislíbila zápůjčku pozemku na 30 let, připojení pozemku na sítě a poskytnutí mimořádné dotace 650 000,- na vlastní stavbu. O druhou část bychom po dohodě s Náčelnictvem rádi požádali Ligu lesní moudrosti. Tedy o částku 650 000,- jako účelový dar plus bezúročnou půjčku 300 000,-. Ta by byla na 7 let s tím, že bychom začali splácet po cca 2 letech od jejího poskytnutí.

Vlastní provoz jurty plánujeme hradit z několika nezávislých zdrojů. Příjmy z víkendových pronájmů, příjmy z pořádaných akcí (zejména příměstských táborů), dotace od obce, členské příspěvky a v budoucnu příjmy z provozu lesní školky.

Tabulka odhadovaných nákladů stavby

Položka	Cena
Terénní úpravy	20 000,-
Vlastní jurty od dodavatele (nabídka v Příloze 4)	1 370 000,-
Sociální zařízení (dřevostavba plus vybavení)	120 000,-
Kuchyňka	30 000,-
Kamna	60 000,-
Ostatní vybavení	20 000,-
CELKEM	1 620 000,-

Tabulka odhadovaných ročních příjmů a výdajů stavby po 2 letech provozu

Položka	Příjmy	Výdaje
Členské příspěvky	10 000,-	
Dotace od obce	15 000,-	
Příměstské tábory	40 000,-	
Pronájmy	20 000,-	
Lesní školka	40 000,-	
Energie		30 000,-
Splátka půjčky		60 000,-
Rezerva		35 000,-

Závěrem představení našeho projektu bychom rádi požádali Sněm zástupců o schválení finančního účelového daru a půjčky. Vězte, že v malebnosti si jurta nic nezadá s týpí či shelterem. Pokud se nám s Vaší pomocí povede stavbu postavit, velmi rádi Vás o tom přesvědčíme. Vždyť my to rozhodně nebereme tak, že jurta bude patřit jen Trilobitu, ale nám všem v Lize lesní moudrosti.

Za kmen Trilobit Jiří Zelenka – Zelí

O ČEM BUDE SZ HLASOVAT?

SZ bude schvalovat účelový dar pro kmen Trilobit ve výši 650 000 Kč a dále bude schvalovat bezúročnou půjčku na 7 let s odloženým splácením 2 roky ve výši 300 000 Kč.

ZMĚNA VNITŘNÍHO ŘÁDU

Na zasedání Sněmu zástupců jsme se shodli, že potřebujeme zakotvit možnost distančního hlasování do Vnitřního řádu a popsat jeho pravidla. Níže je navrhované znění úpravy prvního článku Vnitřního řádu Ligy lesní moudrosti:

1. 12. Rozhodnutí SZ mimo zasedání

SZ může rozhodovat i mimo zasedání v písemné formě (dále jen „per rollam“) nebo s využitím technických prostředků.

Sněm zástupců může rozhodovat mimo zasedání ve všech záležitostech, kromě volby členů orgánů spolku a rozhodování vážných sporů ve vnitrospolkových záležitostech. Záležitost, o níž bude rozhodovat SZ mimo zasedání, musí být oznámena všem členům spolku zveřejněním v členské sekci webové stránky spolku a všem členům spolku oprávněným dle ustanovení stanov spolku zúčastnit se zasedání SZ prostřednictvím zprávy zaslané na e-mailovou adresu evidovanou za tím účelem spolkem v seznamu členů spolku alespoň 3 týdny předem.

Ustanovení stanov spolku o hlasovacím právu při rozhodování SZ se pro rozhodování SZ mimo zasedání užití obdobně.

SZ při rozhodování mimo zasedání přijímá usnesení nadpoloviční většinou hlasů zástupců mimo zasedání.

Usnesení SZ přijatá mimo zasedání podepisuje Náčelník. Usnesení přijatá SZ mimo zasedání oznámí Náčelnictvo všem členům LLM zveřejněním v členské sekci webové stránky spolku, popř. jiným vhodným způsobem umožňujícím přístup k obsahu usnesení na dálku.

1. 12. 1. Rozhodování SZ per rollam

Sněm zástupců rozhoduje per rollam formou korespondenčního hlasování nebo hlasováním s využitím datové sítě internet, a to prostřednictvím e-mailových adres zástupců mimo zasedání uvedených v seznamu členů spolku nebo prostřednictvím webového rozhraní, jehož funkcionality zajišťují i individuální přístup jednotlivých zástupců mimo zasedání, popř. i kombinací těchto způsobů hlasování.

Při rozhodování per rollam pošle Náčelník nebo jím pověřená osoba (dále jen „odesílatel“) zástupcům mimo zasedání návrh rozhodnutí, který musí obsahovat návrh usnesení, o jehož přijetí se hlasuje, popis způsobu hlasování, lhůtu pro doručení hlasování odesílateli a všechny podklady potřebné pro rozhodnutí. Není-li stanovena jiná lhůta pro doručení vyjádření zástupce odesílateli, platí lhůta 7 dní. Usnesení SZ je přijato doručení souhlasu nadpoloviční většiny zástupců mimo zasedání. Nedoručí-li zástupce mimo zasedání vyjádření k návrhu rozhodnutí ve stanovené lhůtě, platí, že s návrhem nesouhlasí. O výsledku hlasování SZ per rollam pořídí Náčelník nebo jím pověřená osoba nejpozději ke dni skončení lhůty pro hlasování zápis. Správnost zápisu o výsledku hlasování ověřuje svým podpisem Náčelník LLM a jeden další člen Náčelnictva.

1. 12. 2. Rozhodování s využitím technických prostředků

SZ může rozhodovat mimo zasedání také prostřednictvím zvukověobrazových prostředků elektronické komunikace, které umožňují dvousměrnou komunikaci mezi spolkem a zástupci mimo zasedání.

Při rozhodování s využitím technických prostředků pošle Náčelník nebo jím pověřená osoba (dále jen „odesílatel“) zástupcům mimo zasedání návrh rozhodnutí, který musí obsahovat návrh usnesení, o jehož přijetí se bude rozhodovat, termín rozhodování SZ mimo zasedání, všechny podklady potřebné pro rozhodnutí a podrobné informace o technickém prostředku, jehož prostřednictvím se bude rozhodovat, i o způsobu jeho použití pro nadcházející rozhodování SZ. Návrh rozhodnutí musí být zástupců mimo zasedání doručen alespoň 4 pracovní dny před stanoveným termínem rozhodování SZ mimo zasedání.

O rozhodnutí SZ s využitím technických prostředků pořídí Náčelník nebo jím pověřená osoba zápis. Správnost zápisu ověřuje svým podpisem Náčelník LLM a jeden další člen Náčelnictva.

O ČEM BUDE SZ HLASOVAT?

Sněm zástupců bude schvalovat nové znění Vnitřního řádu.

DOPLNĚNÍ MIMOŘÁDNÉHO MISTROVSTVÍ A JEHO DVĚ PODOBY

Nejeden woodcrafter si povšiml, že za 33 let existence obnovené LLM se v našem společenství vyskytlo nemálo výjimečných lidí. Mnozí, více či méně, ať už z pozice náčelníků, ohnivců, či jiných ligových a kmenových funkcí, obohatili woodcraft o kus sebe, svého úsilí, své služby. Nebylo by však správné vzpomínat jen na ty, kteří mají/měli v LLM nějakou funkci. Naopak! Je řada členů, ale i nečlenů, kteří svými skutky posunuli woodcraft v české kotlině, ale i mimo ni, zas o kus dál.

Aby nebylo ponecháno bez povšimnutí obrovské nezištné úsilí, činěné pro dobro druhých, považuje Náčelnictvo LLM za podstatné, aby byla v naší organizaci zakotvena možnost uznat výjimečné skutky, životní cesty a odhodlaná poslání. V původním návrhu Náčelnictvo LLM operovalo s vytvořením řádů LLM, či navázání na jejich tradici z dob před rozpuštěním Ligy. Avšak z diskuse napříč Ligou vyplynulo, že řády nejsou nejlepším nástrojem pro woodcraft. Jejich použití může být dvousečné, protichůdné a jde proti principu, že woodcrafterské společenství tvoří kruh, v jehož středu je náčelník. Řády mají tendenci vytvářet uzavřená a elitářská uskupení, proti čemuž je myšlenka lesní moudrosti v opozici.

S přispěním účastníků Sněmu zástupců v Olomouci 2022 a členů ÚROP bylo připomenuto, že mimořádné mistrovství pro takovou příležitost bylo uděleno na výročním sněmu 2010 na Kosím potoce. Záměr tak určitě je, aby předchozí udělení „Hlasatelé“ byli zaneseni do dokumentu, který bude obsahovat záznamy o těchto udělených Mimořádných mistrovstvích.

Náčelnictvo LLM tak předkládá návrh na oficiální postoupení mimořádného mistrovství Hlasatel woodcraftu a vytvoření mimořádného mistrovství Bílého bizona do standardního systému Orlich per a Mistrovství. A to v níže navrhovaném znění.

MIMOŘÁDNÉ MISTROVSTVÍ HLASATEL WOODCRAFTU

Podoba: Toto mimořádné mistrovství by se nemělo velikostně lišit od standardního mistrovství, avšak mělo by být mosaznou plaketkou, kterou bude možné připnout na šerpu poct.

Význam: Udílí se v LLM za výjimečné zásluhy v oblasti woodcraftu. Symbolizuje jedinečnost vykonaných nezištných skutků a samotnou úroveň vysokého lidství a morálního kreditu jeho držitele. Mimořádné mistrovství má ocenit a ukázat příklady, které splňují zmíněnou definici.

Nárok: Mimořádné mistrovství může získat jakýkoliv jednotlivec, který je navrhnout s řádným odůvodněním pro jeho nominaci. Odůvodnění musí být založeno na pravdivých a skutečných událostech a informacích. V případě, že odůvodnění bude fabulací, zaniká relevance dané nominace.

Nominaci může provést kdokoliv z řad LLM i mimo ni. Pro úspěšnou nominaci je potřeba zaslat dopis/elektronickou zprávu na adresu ústředí LLM, a to v období, které Náčelnictvo vyhlásilo jako stanovenou dobu pro podávání nominací. Role jsou tudíž dvoje, nominující a nominovaný. Takový dopis či zpráva musí obsahovat:

Jméno a příjmení + kontaktní údaje nominujícího

Zdůvodnění motivace pro nominaci

Jméno a příjmení + pokud možno kontaktní údaje nominovaného

Zdůvodnění, zda a jak splňuje nominovaný význam mimořádného mistrovství

Udělení: Náčelnictvo na základě nominací vybere až 4 kandidáty pro daný rok, které předloží k hlasování na Sněmu zástupců. Zbylé nominace mohou být postoupeny po konzultaci s nominujícími pro zvážení do dalšího roku. Sněmu zástupců představí nominující (ať už osobně nebo v zastoupení) svoji motivaci a samotnou nominaci. SZ hlasuje o udělení či neudělení mimořádného mistrovství. Pro obdržení mistrovství musí hlasovat 2/3 zástupců. Toto mimořádné mistrovství nelze udílet in memoriam.

Mimořádné mistrovství, odsouhlasené Sněmem zástupců, je následně možné udělit na Sněmu zástupců Ligy lesní moudrosti, Výročním sněmu LLM, či osobně po domluvě. Nominovaného po odsouhlaseném udělení mimořádného mistrovství zve na předání Náčelnictvo LLM.

Mimořádné mistrovství udílí Náčelník LLM autoritou a legitimitou organizace, jakožto uznané woodcrafterské organizace. V případě absence Náčelníka LLM je možné s jeho svolením udělit mimořádné mistrovství v jím jmenovaném zastoupení.

MIMOŘÁDNÉ MISTROVSTVÍ BÍLÉHO BIZONA

Podoba: Toto mimořádné mistrovství by se nemělo velikostně lišit od standardního mistrovství. Bude předáváno s bílou stužkou, kožený podklad, který bude možné připnout na šerpu poct, bude nést symbol bizona.

Význam: Je udělováno za jedinečné zásluhy pro LLM, její rozvoj a pomáhání LLM při stoupání nahoru. Bizon zosobňuje jednotu, odolnost a zdravou krajinu a komunitu. Bílý bizon je tak vyjádřením úcty a pocty za činy jednotlivce.

Nárok: Mimořádné mistrovství mohou obdržet ti, kteří se výjimečně zasloužili o šíření myšlenek a rozvoj hnutí Ligy lesní moudrosti. Je určen jednotlivcům, kteří se zásadně podílí na činnosti Ligy lesní moudrosti. Na mimořádné mistrovství Bílého bizona může být nominován kdokoli, koho na sněmu vyzve k převzetí mistrovství náčelník LLM. Nominace, kterou vznáší Náčelník LLM, je podmíněna souhlasem Náčelnictva LLM, tj. nadpoloviční většinou hlasů z řad členů náčelnictva.

Udělení: Udílí Náčelník nebo Ohnivec Ligy lesní moudrosti na Výročním sněmu LLM na základě hlasování Náčelnictva LLM. Po vznesené nominaci na sněmu má nominovaný možnost svůj nárok na mimořádné mistrovství odmítnout. V případě, že nominovaný přijme svůj nárok, přítomný sněm je dotázán, zda souhlasí s udělením mimořádného mistrovství. Pokud sněm souhlasí, je mimořádné mistrovství uděleno.

O ČEM BUDE SZ HLASOVAT?

Sněm zástupců bude schvalovat nová mimořádná mistrovství, která budou následně zařazena do systému OP.

NÁVRH USNESENÍ SZ

1. Sněm zástupců schvaluje rozpuštění fondu Louky ve výši 600 000 Kč za účelem investice do tábořiště na Samechově.
2. Sněm zástupců schvaluje uvolnění finančních prostředků na vybudování táborových staveb na tábořišti Samechov z *kanadského daru* v celkové výši 400 000 Kč.
3. Sněm zástupců schvaluje uvolnění maximální částky 1,5 milionu Kč z *kanadského daru* k dokončení příprav stavby.
4. Sněm zástupců schvaluje poskytnutí účelového daru ve výši 650 000 Kč z *kanadského daru* kmeni Trilobit ke koupi jurt, které budou sloužit jako klubovna kmene, dle předloženého záměru.
5. Sněm zástupců schvaluje poskytnutí bezúročné půjčky z *kanadského daru* ve výši 300 000 Kč kmeni Trilobit se splatností 7 let s odloženým splácením 2 roky za účelem vybudování klubovny kmene.
6. Sněm zástupců schvaluje úpravu Vnitřního řádu dle představeného znění v Totemové desce 137.
7. Sněm zástupců schvaluje pravidla pro udělování mimořádných mistrovství Hlasatel woodcraftu a Bílý bizon, která budou zařazena do systému OP.

ZÁVĚR

Hlasování na Sněmu zástupců je vždy velmi vážná věc, proto si, prosím, zařídte čas tak, abyste mohli v klidu odhlasovat tak, jak je dle Vašeho názoru nejlepší.

Dovolte mi ještě na tomto místě pošťouchnout všechny, kdo plánujete woodcrafterskou investici. Lize ještě nějaké prostředky z kanadského daru zbydou. V tuto chvíli počítáme s podporou kmene Bobrů na jejich novou klubovnu. Tímto jim držíme v jednaní palce. Kdy a jak to dopadne, se jistě včas dozvíte.

Palce držíme všem dobrým investicím.

Předem děkuji za vaše hlasování. Již 7. 3. 2023 prostřednictvím Registru OP.

S modrou oblohou,

Tomáš Sadílek – Chlup

Náčelník LLM

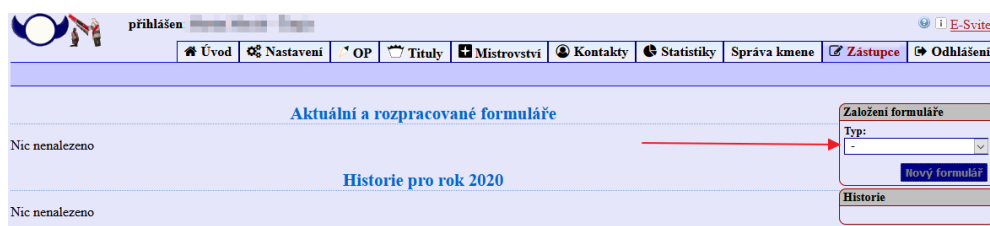
PŘÍLOHY

PŘÍLOHA Č. 1 - NÁVOD K HLASOVÁNÍ V REGISTRU OP

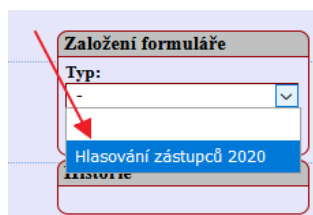
- 1) Přihlaste se do Registru OP. V horní liště se zvolenému zástupci 7. 3. zobrazí ikona „Zástupce“. Klikněte na ni.



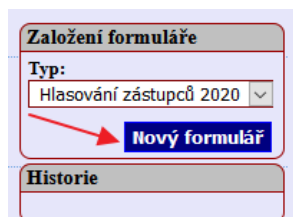
- 2) Hlasovací formulář vložíte do svého Registru sami,
- 3) lze vložit pouze jeden.



- 4) Vyberte typ formuláře „Hlasování zástupců 2020“.



- 5) Klikněte na „Nový formulář“.

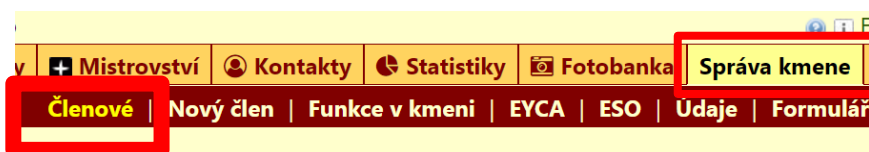


- 6) Klikněte na vložený formulář, tím se otevře. Naleznete v něm otázky a podklady k hlasování.



PŘÍLOHA 2 - VOLBA ZÁSTUPCŮ KMENE

- 1) Přihlaste se do Registru OP a přejděte do Správy kmene - Členové.



- 2) Zde najdete člena, kterému chcete dát právo Zástupce, tedy aby mohl hlasovat na Sněmu zástupců.

Jméno	Příjmení	Přezdívka	→ <input type="button" value="Najdi"/>
<input type="text"/>	<input type="text"/>	<input type="text"/>	
Lóže	Doklad	Datum zaplacení	

	id	Fce	Příjmení	Jméno	Přezdívka	Em
<input type="checkbox"/>	203		Sadílek	Tomáš	Chlup	chlu

- 3) Poklepnutím na řádek s danou osobou otevřete její kartu. V pravé části zaškrtněte ve funkcích položku Zástupce.

- Náčelník ?
- Hospodář ?
- Ohnivec
- ROP
- Administrátor kmene / rodu ?
- Zástupce ?
- Člen revizní komise
- Písmák
- Vedoucí rodu kmene

- 4) Uložte.

- 5) Poté, co takto zvolíte příslušný počet zástupců vašeho kmene, zkontrolujte, že máte členy správně zvolené. Ve vyhledávání členů nezadávejte žádné jméno ani jiná filtrační kritéria. Pouze zvolte ANO u položky Zástupce.

Zástupce

-	▼
-	
Ano	
Ne	

- 6) Zobrazí se seznam členů, kteří mají právo Zástupce. Pokud byste takto narazili na osobu, která v seznamu chybí nebo na seznamu nemá být, v kartě člena upravíte zaškrtnutím či zrušením práva Zástupce dle výše popsaného postupu.

PŘÍLOHA 3 – POČET HLASŮ JEDNOTLIVÝCH KMENŮ


Počet zástupců pro hlasování na Sněmu zástupců dle aktuálního počtu členů k 21. 2. 2023

Kmen	Počet členů	Počet zástupců
Arapaho	9	1
Bobři	80	3
Changleska Tozi	8	1
Činčapi Wakhan He	1	1
Drum bun	16	1
Hinajankaga	31	2
Huascaran	25	1
Jestřábi	41	2
Jezerní lidé	33	2
Jilm	18	1
Kruh	131	5
Kynkažu	8	1
Lacerta Peta	13	1
Mawadani	53	2
Mniwača Wičašayatapi	14	1
Okwaho	15	1
Omaha	7	1
Osmaka Opo	48	2
Otyókwa	23	1
Sokoli	6	1
Stopaři	62	3
Strážci pokladů	70	3
Strážci údolí	70	3
Stromolezci	31	2
Tančící lososi	15	1
Ťapáč	61	3
Tate Osmaka	61	3

Trilobit	85	3
Tussilago	48	2
Vlci	37	2
Wabash	11	1
Wahpeton	16	1
Walden	107	4
Wallowa	14	1
Wanagi Oyate	24	1
Wannawega	9	1

Rody	26 (rodů celkem)	9
Stráže	92	7

PŘÍLOHA 4 – NABÍDKA FAMTENTS & RENTS

NABÍDKA ZÁKAZNÍKOVÍ					
Dodavatel IČO 26467241 DIČ CZ26467241  FAMTENTS & RENTS s.r.o. Korysovy 1/2 277 45 Neratovice		Číslo nabídky OZL-23-0020 Číslo zákazníka Zodpovídal (vytípně) Rosenheim David; +420 777 769 143; drosenheim@famtents.com			
Přijemce Shodný se zákazníkem		Zákazník-plátc Zelenka Jiří Choltice			
Vyhотовeno dne 16.1.2023 Nabídka platí do data Neurčeno Pož. termín dodání OD 1.5.2023 23:59:00 Pož. termín dodání DO 1.5.2023 23:59:00 Celk. hmotnost 5108,58 kg Netto 5108,58 kg Tara 0,00 kg		Způsob dopravy Dodavatel vlastním prostředkem Dodací podmínky <standard> Účel dodávky Přímý prodej Způsob úhrady Bankovním převodem Záloha 75 % z celkové ceny Cena celkem bezvč. DPH 1 132 275,00 / 1 370 052,75 CZK			
Zpracováno systémem eřaskada.cz					
Pol.	Kód produktu	Název	Množství MJ	Jednotková cena	Celková Měna cena
1	PRO-SAD-007	Montáž jurty	1,00 ks	147 427,00	147 427,00 CZK
2	REVOS	Revize odvodu spalin	1,00 ks	2 000,00	2 000,00 CZK
3	J521-32	Jurta 5m; 320g SP 210cm	1,00 ks	63 252,00	63 252,00 CZK
4	J821-32	Jurta 8m; 320g SP 210cm	1,00 ks	102 075,00	102 075,00 CZK
5	JOM-32	Jurta okapnice malá; 320g SP	5,00 ks	1 550,00	7 750,00 CZK
6	J5I21-100	Jurta 5m izolace; 1000g 210cm	1,00 ks	39 071,00	39 071,00 CZK
7	J8I21-100	Jurta 8m izolace; 1000g 210cm	1,00 ks	70 314,00	70 314,00 CZK
8	J5VP21-30	Jurta 5m vnitřní plachta; 300g 210cm	1,00 ks	18 036,00	18 036,00 CZK
9	J8VP21-30	Jurta 8m vnitřní plachta; 300g 210cm	1,00 ks	33 773,00	33 773,00 CZK
10	J521-KM	Jurta 5m 210cm; konstrukce modřín	1,00 ks	47 252,00	47 252,00 CZK
11	J821-K196M	Jurta 8m 210cm; konstrukce s korunou 196/180cm, modřín	1,00 ks	106 046,00	106 046,00 CZK
12	JK21-DOK90MCISF	Jurta konstrukce; dveře 90cm celoprosklené s IS, FAB zámek, modřín, 210cm	2,00 ks	25 064,00	50 128,00 CZK
13	JK21-OM	Jurta konstrukce; okno, modřín, 210cm	2,00 ks	19 693,00	39 386,00 CZK
14	JK21-ONM	okno otvíratelné klíčkami Jurta konstrukce; okno neotevíratelné, modřín, 210cm	1,00 ks	15 218,00	15 218,00 CZK
15	JK21-SO	Jurta konstrukce; spojení oken 210cm	2,00 ks	1 407,00	2 814,00 CZK
16	JK21-SDRDOK90M CISF	Jurta konstrukce; spojovací dveřní rám 90cm, celoprosklené dveře s IS, FAB zámek, modřín, 210cm	1,00 ks	47 442,00	47 442,00 CZK
17	JK-KJOM	Jurta konstrukce; kopule jednovrstvá otevíratelná 136/120cm, modřín	1,00 ks	22 373,00	22 373,00 CZK
18	JK-KJO196M	Jurta konstrukce; kopule jednovrstvá otevíratelná 196/180cm, modřín	1,00 ks	38 890,00	38 890,00 CZK
19	PRS15	Průchodka stěnou; průměr 150mm	1,00 ks	12 225,00	12 225,00 CZK
Tel.: +420 315 693 058 E-mail: info@famtents.com IČO 26467241 Č. účtu: 998660001/5500 GSM: +420 777 769 145 Web: http://www.famtents.com DIČ CZ26467241 Banka: Raiffeisenbank a.s. Fax: +420 315 693 906 SWIFT: RZBCCZPP Zapsaná v obchodním rejstříku u MS v Praze, oddíl C, vložka 84182					

Pol.	Kód produktu	Název	Množství MJ	Jednotková cena	Celková Měna cena
20	TVK515CS	3 vrstvý komín průměr 150mm 5m dlouhý s čistícím segmentem	1,00 ks	38 150,00	38 150,00 CZK
21	KKTVK	Kotvící konstrukce 3 vrstvý komín	1,00 ks	3 063,00	3 063,00 CZK
22	J5-PKBPN	Jurta 5m; podlaha křížový rošt, bytelnější podlahovky s nátěrem	1,00 ks	45 331,00	45 331,00 CZK
23	J8-PKBPN	Jurta 8m; podlaha křížový rošt, bytelnější podlahovky s nátěrem	1,00 ks	109 538,00	109 538,00 CZK
24	J5-HIM80	Jurta 5m; hydro izolační folie a minerální izolace 80mm	1,00 ks	4 798,00	4 798,00 CZK
25	J8-HIM80	Jurta 8m; hydro izolační folie a minerální izolace 80mm	1,00 ks	9 438,00	9 438,00 CZK
26	J5-PP	Jurta 5m; patky k podlaze	1,00 ks	18 590,00	18 590,00 CZK
27	J8-PP	Jurta 8m; patky k podlaze	1,00 ks	37 895,00	37 895,00 CZK

Doplňující informace

Cena montáže jurty je orientační, vždy se odvíjí od finální specifikace jurty. Cena montáže jurty s podlahou je 15 % z celkové ceny stanu ve finální podobě.

Stavba 8m+5m jurty s podlahou by měla trvat cca 10dní. Montážní tým by s ohledem na vzdálenost místa realizace buď zůstal na místě po celou dobu stavby a bylo by tedy nezbytné zajistit kompletní ubytování a stravování celého montážního týmu nebo by s ohledem na vzdálenost místa realizace dojížděl každý den.

V ceně jurty nejsou zahrnuty terénní úpravy místa realizace. Před stavbou jurty je třeba v prostoru o průměru, který je přibližně o 0,6 - 1m větší, než průměr jurty standardně strhneme dm (tj. cca 10 - 15 cm), srovnáváme jej do roviny, položíme geotextilií a vysypeme kačirkem / štěrkem. Dále nejsou v ceně jurty zahrnuty případné schůdky.

V nabídce zatím nejsou zahrnuty kamna nebo jiný typ vytápění, jelikož je třeba upřesnit jejich typ ze strany zákazníka. Neměl by být problém vytápění do nabídky zahrnout, jen je třeba se domluvit na jeho přesnější specifikaci.

V současné chvíli je výrobní lhůta cca 12-14 týdnů (bez montáže) od obdržení zálohové platby (viz níže). Výrobní lhůta se odvíjí od zaplnění výrobního harmonogramu v moment potvrzení objednávky. Před dokončením výroby jurty je následně se zákazníkem naplánován termín montáže s ohledem na kapacity dodavatele, zákazníka a také s ohledem na počasí.

Materiály

vnější plachta a okapnice - 100% akryl

izolace - 100% vlněný filc

vnitřní plachta - bavlněná stanovka 300 g/m²

konstrukce jurty - modřín

dveře, okna - modřín ošetřen bezbarvým nátěrem, izolační sklo

světlík - jednovrstevný akrylát

komín - nerez, izolovaný

Údržba a záruka

Jak je zmíněno výše, vnější plachta je vyrobena ze 100% akrylu, kde záruka na vlastní materiál je 5 let, na zpracování a švy 2 roky, s tím, že by se švy měly jednou ročně přepregnovat a větší nečistoty na plachtě je třeba za sucha vyčistit. Při správném zacházení a údržbě by plachta měla vydržet cca 10 - 15 let.

Na ostatní části jurty je standardní záruka 2 roky. Dveře i okna jsou ošetřeny bezbarvým nátěrem a měly by se jednou ročně ošetřovat ochranným nátěrem.

Veškerý napadaný sníh je potřeba ze střechy jurty co nejdříve opatrně odstranit, jinak je riziko, že se střecha může pod vahou sněhu propadnout.

Platební podmínky

Požadujeme zálohu ve výši 75 % z celkové ceny objednávky. Dodací lhůta je počítána od momentu připsání zálohy na náš účet.

Doplatek ve výši 25 % z celkové ceny objednávky požadujeme nejpozději týden před expedicí nebo montáží jurty.

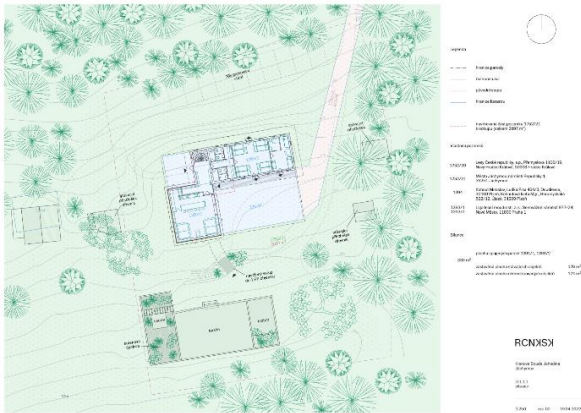
Platnost této cenové nabídky je časově omezena na dobu 7 dní od jejího obdržení.

K cenové nabídce se před finálním dohodnutím dopočítá cena dopravy materiálu, která závisí na dohodě s klientem.

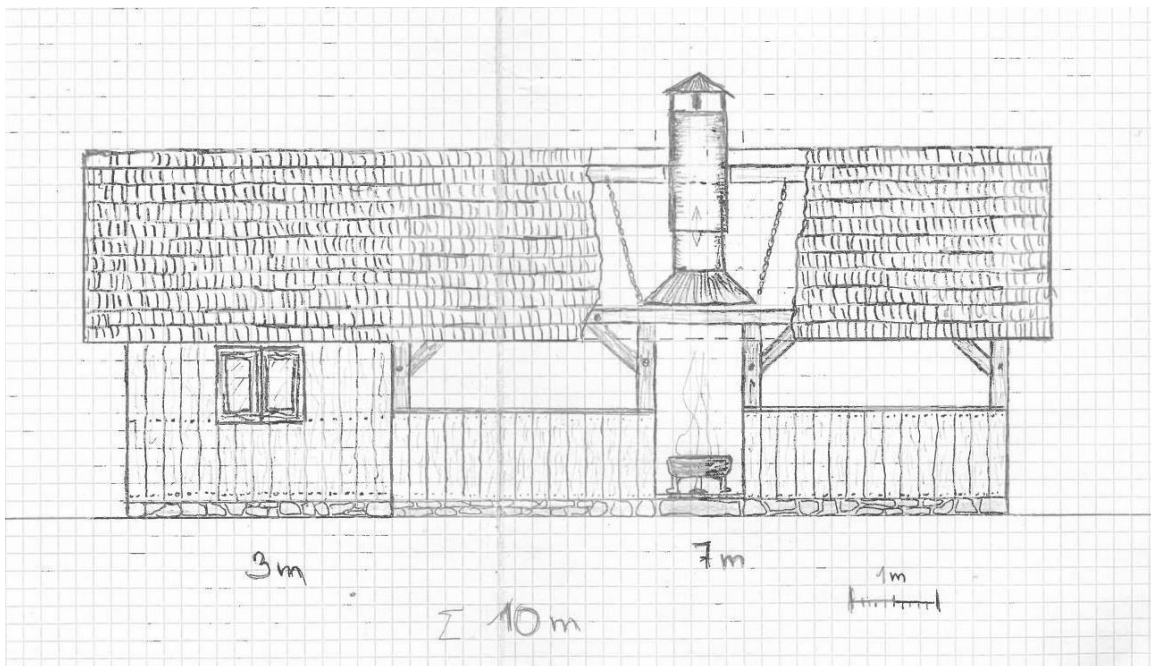
	Datum	Podpis
FAMTENTS & RENTS s.r.o.	16. 1. 2023
Zelenka Jiří

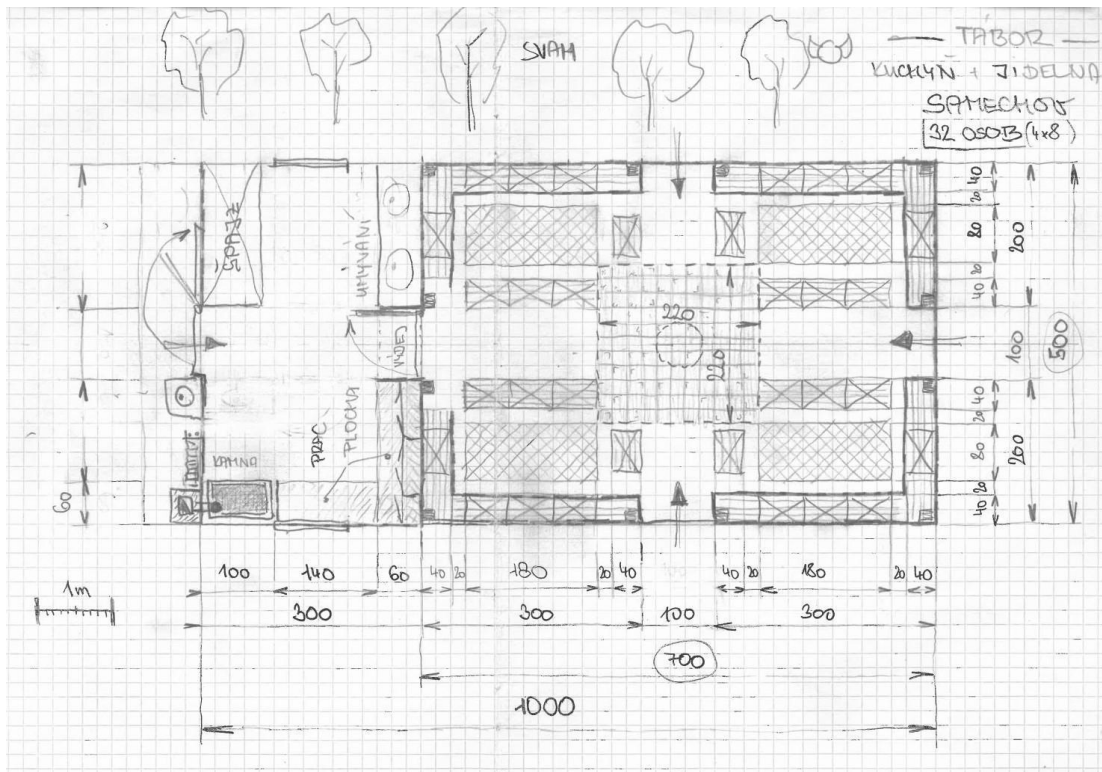
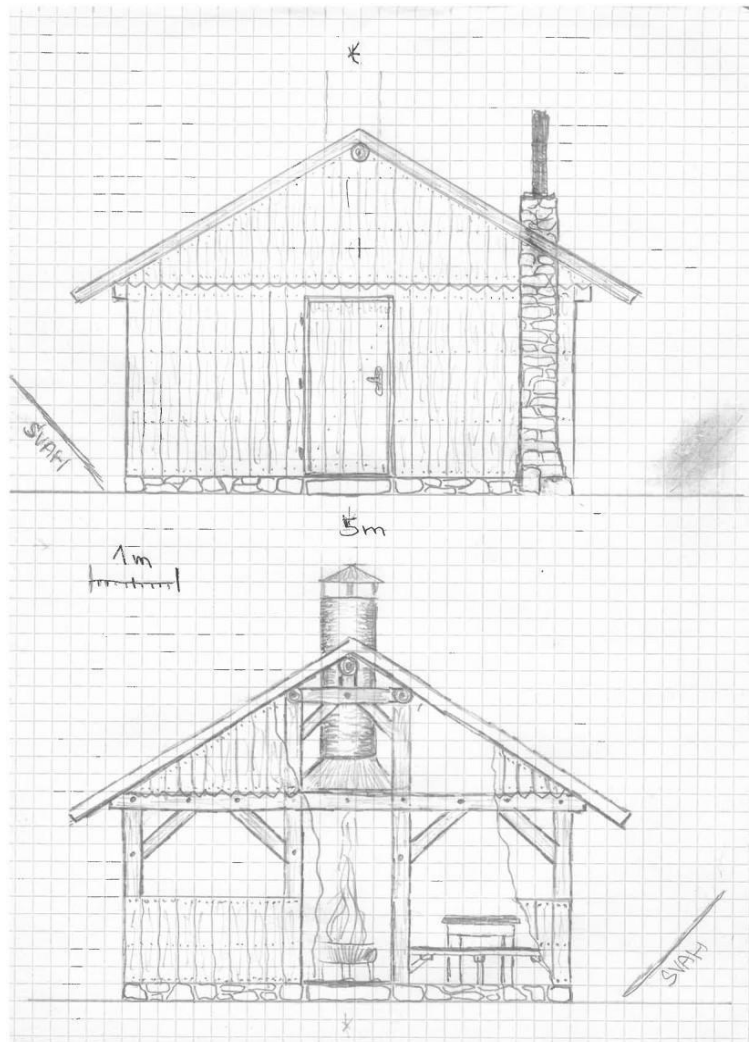
PŘÍLOHA 5 – OBRÁZKY

KLENOVA BOUDA – JAHODINA



WOODCRAFTERSKÁ ZÁKLADNA – SAMECHOV





KLUBOVNA KMENE TRILOBIT





Liga lesní moudrosti, z. s.

Senovážné nám. 977/24

110 00 Praha 1

ustredi@ligalesnimoudrosti.cz